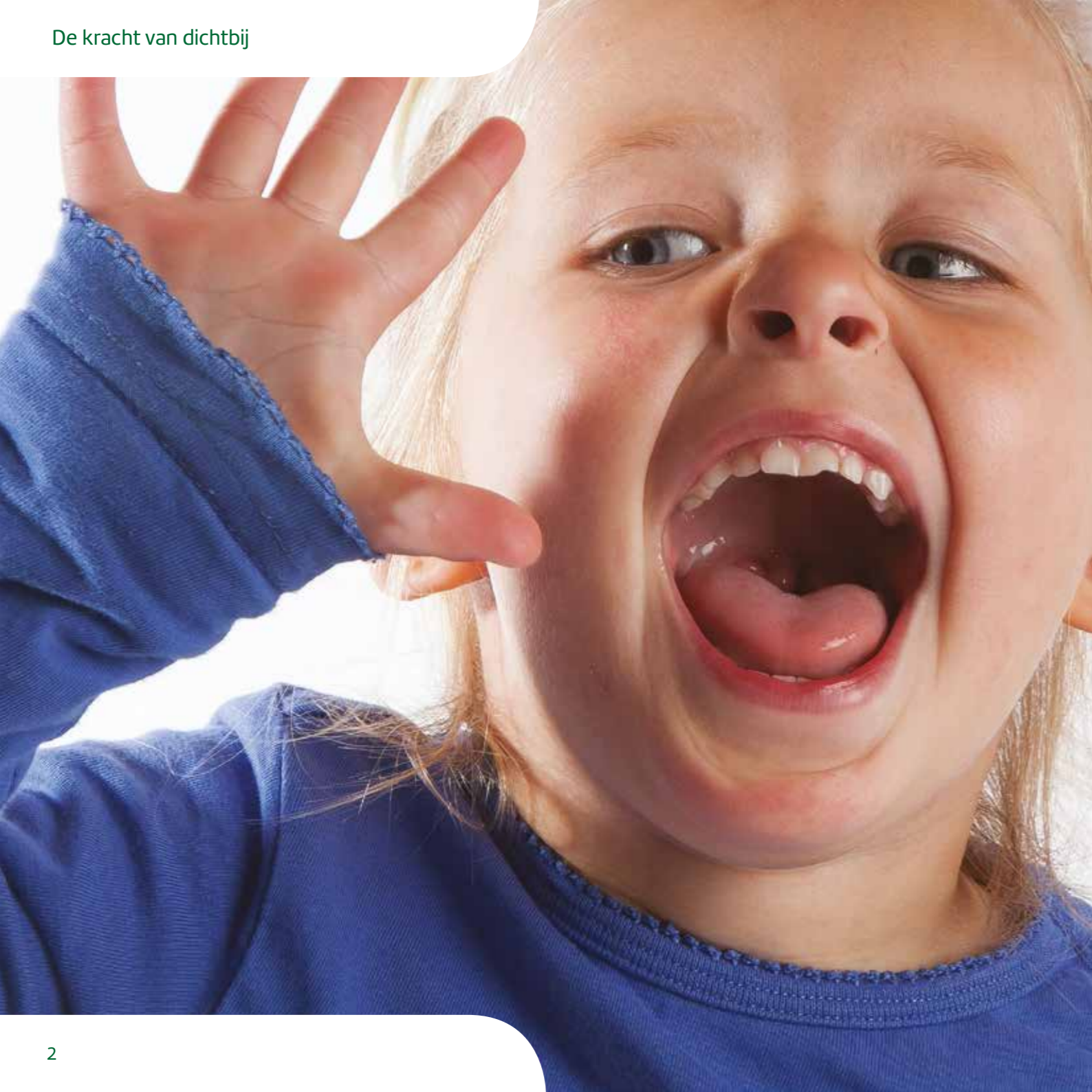


Koers Jeugd 2018 · 2023

De kracht van dichtbij

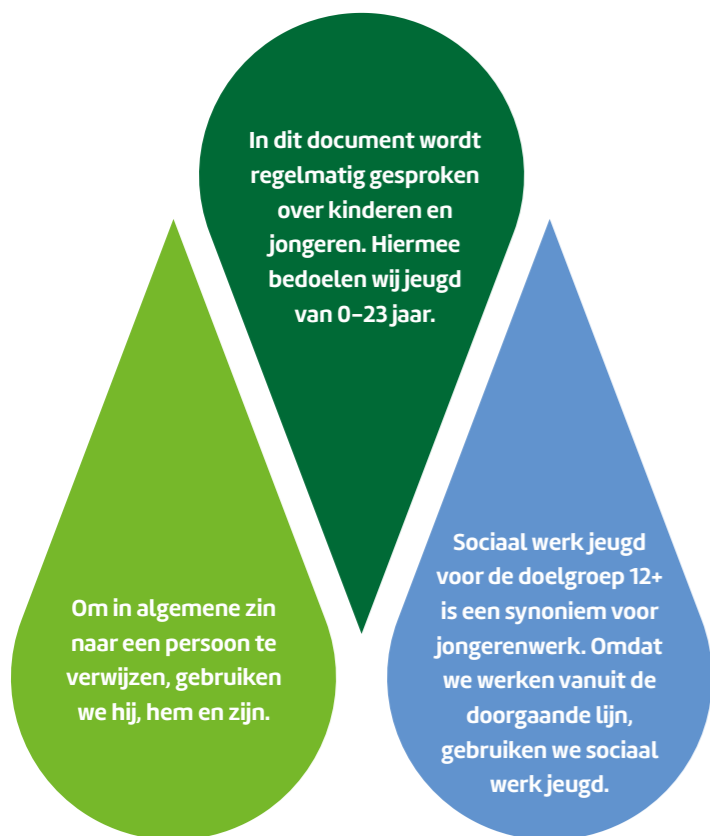




Inhoud

	Waarom deze koers?	5
	Wij zijn de nieuwe generaties	6
	Jong in Haarlemmermeer: vier uitdagingen	8
	Opgroeien in de polder	11
	De kracht van sociaal werk	13
	Onze ambities tot 2023	24
	Hoe we werken: tien speerpunten	29
	Samenwerken èn verbinden!	32

Vooraf



Leeswijzer

Onze koers begint uiteraard bij jongeren zelf. Daarom laten wij hen als eerste aan het woord over hun generatie. Vervolgens beschrijven we welke uitdagingen we met voorrang aanpakken en wat de kracht is van het sociaal werk jeugd. Daarna schetsen we onze ambities voor de komende 5 jaar om vervolgens de vraag te beantwoorden wat er voor nodig is om die te realiseren.

Waarom deze koers?

Met deze beleidsvisie legt MeerWaarde de basis voor het sociaal werk jeugd in Haarlemmermeer tot 2023. Een visie en een koers als fundament voor ons werk en de daaruitvoortvloeiende keuzes voor de komende periode. Door te investeren in de jeugd, laten we de samenleving schitteren. We staan voor een samenleving waarin alle kinderen en jongeren gelijke kansen krijgen om mee te doen. Om hun talenten te ontdekken, zich te vormen en te ontwikkelen tot zelfstandige en ‘samen’redzame inwoners.

Morgen begint vandaag. Vanuit die overtuiging geven we het sociaal werk jeugd vorm. Door te investeren in de kinderen van nu, investeren we in de jongeren van straks. En in de volwassenen van morgen. De impact van sociaal werk jeugd draagt dus ver. Veel verder dan vandaag alleen.

Ook voor individuele jongeren zelf begint de toekomst vandaag. Vandaag leggen ze in hun ontwikkeling de basis voor de rest van hun leven. Het is onze overtuiging dat inwoners het gelukkigst zijn als zij in staat zijn goed voor zichzelf te zorgen en onderdeel zijn van een veilige en betrokken omgeving. Dat geldt ook voor de jeugd in Haarlemmermeer. Vanuit een basis van veiligheid en vertrouwen kunnen kinderen en jongeren zich ontwikkelen en hun bijdrage leveren aan Haarlemmermeer.

In dit koersdocument staan onze ambities voor de jaren tot 2023. Samen met onze samenwerkingspartners die net als wij met kinderen, jongeren en gezinnen werken, dragen wij bij aan een Haarlemmermeerse samenleving waarin alle jongeren en hun ouders

meedoen en er toe doen. Dat ze iets voor een ander willen en kunnen betekenen.

Wij vinden het een eer én een uitdaging om de jeugd in Haarlemmermeer te ondersteunen in hun ontwikkeling en vorming tot zelfstandige, ‘samen’redzame en gelukkige inwoners. Jongeren beoordelen ¹ het sociaal werk jeugd met een 8,7. De feedback van jongeren en anderen enthousiasmeert en motiveert ons om onze dienstverlening blijvend te innoveren.

MeerWaarde bestaat ruim 21 jaar en is 21 jaar actief op het gebied van jeugd. We gingen de afgelopen jaren van een vakgroepgedreven organisatie naar een organisatie die werkt vanuit de bedoeling binnen de pijlers ‘Eigen kracht’, ‘Sociale netwerken’ en ‘Burgerschap’. Met het sociaal werk pakt MeerWaarde sociale vraagstukken aan en lost die op. Dat is de kracht van dichtbij!

Zelf, samen, sterker!

Renata Fideli
Directeur-bestuurder

WIJ ZIJN DE NIEUWE GENERATIES!

De eerste 25 jaar van je leven zijn heel belangrijke vormende jaren, waarin je de basis legt voor het mens dat je de rest van je leven gaat zijn. Het tijdperk waarin je opgroeit is ontzettend van invloed op iemands mentaliteit, mensbeeld en wereldbeeld. Daardoor is iedereen product van zijn of haar tijd en ontstaat er pakweg elke 15 jaar een nieuwe generatie van mensen die dezelfde maatschappelijke ervaringen opdoen en zo overeenkomsten tonen in houding en gedrag.

Iemand die opgroeide in crisistijd staat anders in het leven dan iemand die alleen welvaart en economische groei heeft gekend. En jongeren van nu zijn digital natives, opgegroeid in een tijd waarin het hebben van een smartphone vanzelfsprekend is, en staan weer anders in het leven dan oudere generaties – digital immigrants – die in hun volwassen leven hebben moeten leren omgaan met deze technologische innovatie.

2 nuances

Tijdloos – Sommige kenmerken van kinderen en jongeren zijn van alle tijden. Nieuwsgierig, worstelen met een brein dat zich nog ontwikkelt, op zoek zijn naar prikkels en vrienden, gericht zijn op de korte termijn en moeite hebben met plannen en prioriteren.

Uniek – Elke jongere is anders. De ene 15-jarige is de andere niet. Jongeren verschillen in opleidingsniveau, afkomst, in interesses en in karakter.

De groep kinderen en jongeren waar MeerWaarde zich met deze beleidsvisie op richt is grotendeels geboren in de 21ste eeuw. Het is een ondernemende generatie

die goed weet wat ze wil. Logisch dus dat wij hen nu eerst zelf aan het woord laten. Dat is werken vanuit de bedoeling!

LATE GENERATIE Y: MILLENNIALS

Wij zijn late generatie Y oftewel Millennials. Wij willen authentiek, speciaal en creatief zijn. We zijn veelal opgegroeid in luxe en kennen daardoor grenzeloze ambities: een eigen bedrijf, werken in het buitenland, de wereld over reizen. We willen impact maken, iets betekenen, verschil maken met ons handelen! En gezien worden.

Millennials:

- Geboren tussen 1985 – 2000
- Heeft meegekregen dat de wereld maakbaar is
- Is nogal individualistisch
- Heeft opkomst van digitale tijdperk bewust meegemaakt
- Is opportunistisch, idealistisch en ambitieus

We zijn ondernemend, we willen het beter doen dan de generaties die voor ons kwamen. Verwend? Misschien, maar we hebben ook best wat te besteden. Tijd is voor ons schaarser dan geld. We studeren langer en zijn de best opgeleide generatie ooit. Velen van ons hebben straks een baan die nu nog niet bestaat. Waarschijnlijk werken we straks vanuit huis in een papierloze omgeving.

We hebben ook hoge verwachtingen van onszelf en hebben soms moeite om ons staande te houden in de complexiteit van keuzes. We vallen vaker buiten de boot en kampen met mentale problemen: burn-outs, angststoornissen en keuzestress. Help ons keuzes maken, structureren en prioriteren!

GENERATIE Z

Wij zijn Generatie Z. Een mobielloos bestaan hebben we nooit gekend. Sociale media zijn voor ons vanzelfsprekend. We kijken amper traditionele televisie en we luisteren liever naar influencers op YouTube dan dat we ons laten beïnvloeden door traditionele reclamecampagnes.

Generatie Z:

- Geboren tussen 2000 – 2015
- Mondig en zelfverzekerd
- Is gewend aan instant gratification
- Heeft zowel een online als offline imago
- Groeit veel op in eenouder- en patchworkgezinnen
- Heeft een lange bucketlist

In onze wereld gaat alles snel, sneller, snelst. We doen dan ook veel dingen tegelijkertijd; netflixen, muziek luisteren terwijl we huiswerk maken en als het even kan ook nog appen, snappen en Insta checken. We houden van beeldtaal en we vinden bellen best wel spannend.

We zijn ook opgegroeid in een onzekere wereld. Grote gebeurtenissen als de opkomst van terro-

risme en (de nasleep van) de economische crisis zorgen dat we meer druk voelen om verstandige en op zekerheid gerichte keuzes te maken. We geloven in delen van kennis en middelen en in de kracht van het netwerk. Via internet ligt de wereld aan onze voeten!

Tegelijkertijd voeden onze ouders – zelf Generatie X – ons vaak op met kreten als ‘Je kunt alles worden wat je maar wilt, als je maar je best doet’ of ‘Als je maar gelukkig wordt’. Maar hoe je dat wordt, vertellen ze er niet bij. Ik heb vaak het gevoel dat ik er alleen voor sta, dus help mij door me te laten zien wat er allemaal te koop is in de wereld!

GENERATIE ALPHA

Wij zijn generatie Alpha. We zijn geboren tussen 2015 en 2030. De oudste Alpha is nu pas 3 jaar oud dus we kunnen nog niet zoveel zeggen over hoe onze mentaliteit verschilt van generatie Z. Wel zeker is dat we opgroeien in de meest diverse samenleving ooit. Het gezin is onze basis, met (stief)vaders, (stief)moeders, opa's en oma's en anderen die in- en uitvliegen. En dan hebben we ook buiten de deur al een heel netwerk, op de crèche en op andere plekken. Want de druk op onze ouders is hoog; ze zijn druk met ons, met hun werk en met mantelzorg voor bijvoorbeeld hun ouders. Het is spitsuur in hun leven, en dus ook in dat van ons.

Jong in Haarlemmermeer: vier uitdagingen

Generaties verschillen van elkaar. Elke generatie heeft zijn eigen uitdagingen. Wat zijn de uitdagingen van de jongste generatie? En wat te doen met de generatiekloof, het samen werken en leven van verschillende generaties? Als opmaat naar onze ambities noemen we er vier. Zij geven richting aan onze koers tot 2023.

1 Meedoen en ontmoeten

Voor de jongste generatie zijn internet en social media primaire levensbehoeften. Het zijn essentiële tools voor het onderhouden van contact met hun netwerken. Sterker nog: het is hun toegang tot hun sociale omgeving die veel groter en internationaler is dan voor generaties hiervoor. Hoewel deze generatie het imago heeft alleen aan zichzelf te denken, werkt zij juist graag samen. Daarbij is samenwerken niet gebonden aan plaats en tijd en speelt internet een grote rol in het ophalen van informatie, het leggen van contacten en het vormen van meningen. Toch heeft ook deze generatie behoefte aan verbinding en ontmoeting. Face-to-face contact zal dus altijd een centrale plaats in het leven van deze generatie innemen.

Dit is onze uitdaging!

Een leefbare samenleving vraagt om mensen die willen en kunnen meedoen en die anderen willen ontmoeten. Die, samen met anderen, hun schouders eronder zetten. Hoe vergroten we de betrokkenheid van jongeren bij

de eigen leefomgeving? Wat hebben ze nodig om mee te kunnen doen? Hoe kunnen jongeren zelf ideeën en oplossingen bedenken met gebruik van social media en de virtuele wereld? Hoe ondersteunen we jeugd naar volwassenheid en actief burgerschap? Hoe leren we ze de sociale vaardigheden aan die daarbij nodig zijn? En hoe kunnen we hun digitale vaardigheden daarbij inzetten? En voor ouders geldt: de nieuwe generatie brengt nieuwe opvoedvraagstukken met zich mee, waar eerdere generaties niet voor stonden.

2 Mogelijkheden voor iedereen

De jongste generatie is een ondernemende generatie. Een generatie die een hogere opleiding kan bereiken dan generaties daarvoor. Die over voldoende vaardigheden en middelen beschikken om haar eigen weg te kiezen en iets van het leven te maken. Zich optimaal ontwikkelen en talenten benutten die ze hebben. Voor wie – mede door de mogelijkheden van internet – de wereld aan haar voeten ligt. Natuurlijk, deze generatie heeft goede papieren om het beter te hebben en te doen dan hun voorgangers, maar vanzelfsprekend is dat niet. Meedoen gaat lang niet voor iedereen op eigen kracht. Het vinden van je eigen plek in deze wereld is voor ieder kind een complexe opgave en zeker voor kinderen die van huis uit minder kansen krijgen.

Dit is onze uitdaging!

Meedoen vraagt om mogelijkheden voor iedereen. We willen dat alle jongeren in Haarlemmermeer gelijke kansen hebben om mee te doen en hun talenten te ontwikkelen. Dat betekent bijvoorbeeld dat ook kinderen die het niet zo breed hebben, wel kunnen voetballen of muziek kunnen maken. Dat kinderen een onderwijsachterstand of taalachterstand kunnen inlo-

pen. Dat we inzetten op het verstevigen van beschermende factoren ter voorkoming van blijvende gevolgen van armoede.

3 Weerbaar en gezond

De jongste generatie doet niet ingewikkeld over het plaatsen van filmpjes, foto's en verhalen over vakanties, uitgaan, relaties en seks. Het is 'gewoon' dat je alles moet kunnen delen. Toch kan het voortdurend vergelijken van je eigen leven met dat van anderen tot grote psychische druk en zelfs eenzaamheid leiden. Ook de hoge verwachtingen die veel ouders van hun kinderen hebben, leidt tot veel druk bij jongeren. Zich terugtrekken, depressies, juist zeer druk gedrag of middelengebruik om problemen te ontlopen en emoties te onderdrukken zijn het gevolg. Met de komst van nieuwe digitale media ontstaan nieuwe problemen, zoals gameverslaving, cyberpesten en sexting.

De vervaging van het onderscheid tussen privé en publiek in de social media maakt sommige pubers extra kwetsbaar. Kinderen en vooral pubers zoeken steeds weer nieuwe digitale ruimtes op om zich aan het toezend oog van hun ouders te onttrekken.

Deze consumptiemaatschappij met zijn nadruk op imago en 'het moeten maken' maakt het veel jongeren moeilijk om mee te doen. Veel jongeren groeien op met een bescheiden beurs, in gezinnen die worstelen met de eisen van de tijd.

Dit is onze uitdaging!

Hoe maken we de jongeren van nu weerbaar genoeg om de verleidingen en de eisen van deze tijd te weerstaan? We willen dat jongeren in Haarlemmermeer niet alleen

fysiek, maar ook psychisch gezond kunnen opgroeien. Het is belangrijk dat ze, naast de voordelen, ook de gevaren zien van social media en er op een bewuste manier mee omgaan. Ook willen we dat jongeren goed leren omgaan met de prestatiedruk. Dat vraagt om aandacht voor de psychosiale opvoeding van kinderen en jongeren. Hoe gaan we om met gevoelens van somberheid, stress en (gedachten van) zelfdoding onder jongeren en hoe voorkomen we die?

4 Opgroeien in een gezin als netwerk

De relatie tussen kind en ouder is veranderd. Het traditionele gezin met een vader en moeder en 2,4 kind is allang niet meer de norm. Jaarlijks komen er in Nederland 39.000 gebroken gezinnen bij. Gezinnen zijn dus steeds vaker samengesteld. De jongste generatie groeit op met stiefbroertjes en -zusjes en vier opa's en oma's. Gezinsleden zijn lang niet altijd bij elkaar. Het aantal betrokken opvoeders verandert. Zo gaan kinderen naar de kinderopvang en worden oppas-opa's en -oma's structureel betrokken bij de opvoeding. In Haarlemmermeer wonen veel drukbezette ouders. Naast armoede, depressie of alleenstaand ouderschap is tijdgebrek een risicofactor bij het opvoeden van kinderen.

Dit is onze uitdaging!

Om je goed te kunnen ontwikkelen, heb je een stabiele en veilige basis nodig. Het wegvallen van traditionele structuren vraagt om nieuwe sociale netwerken waarin kinderen en jongeren zich goed kunnen ontwikkelen. Hoe gaan we om met gezinnen die er alleen voor staan? Wat betekenen de veranderende gezinsstructuren voor kinderen en jongeren? Hoe kunnen ouders omgaan met

de druk van de maatschappij? We willen dat niemand verloren gaat en tussen het wal en het schip belandt. Dat alle kinderen en jongeren een goed thuis hebben, hoe dat thuis er ook uitziet. Dat vraagt dat we ouders en andere opvoeders een helpende hand bieden bij de opvoeding. Wij ondersteunen ouders in het ouderschap.

Onze taak is te voorkomen dat gewone, alledaagse opvoed- en opgroei problemen in gezinnen onnodig groot worden.



Opgroeien in de polder en metropoolregio Haarlemmermeer

Hoe verhouden de polder, de aanwezigheid van de internationale luchthaven Schiphol, de bedrijventerreinen en de dorpen zich tot elkaar? Haarlemmermeer is niet zomaar een gemeente. Haarlemmermeer is een uniek gebied onder de rook van Amsterdam en kent haar eigen dynamiek, maatschappelijke vragen en uitdagingen.

MeerWaarde is geworteld in de haarvaten van de Haarlemmermeerse samenleving en kent de polder, haar vraagstukken en kenmerken als geen ander. MeerWaarde is in staat om met haar wortels in de klei mee te bewegen in de veranderende Haarlemmermeerse samenleving en op basis daarvan hèt verschil voor kinderen, jongeren en gezinnen te maken.

Diversiteit

Haarlemmermeer en Schiphol kenmerken zich door diversiteit. Centraal gelegen stedelijke gebieden naast kernen en gebieden die in een uiteenlopend tempo groeien. Een groene gemeente met 31 kernen die zowel zakelijkheid als menselijkheid uitstralen. Onder invloed van de steden om Haarlemmermeer heen is hier een grote diversiteit aan bevolkingsgroepen. Ouders van kinderen en jongeren zijn lang niet altijd zelf opgegroeid in Haarlemmermeer en dat zorgt ervoor dat hun netwerk niet vanzelfsprekend groot is. Zowel 'traditionele' migranten als nieuwe status-

houders en ook expats komen hier wonen. Een diverse bevolking leidt in een snel veranderende samenleving tot onzekerheid wat het gevoel van 'thuis voelen' belemmert. **En dat leidt tot vragen als 'waar hoor ik bij' en 'hoe word ik geaccepteerd ondanks mijn anders zijn?'** MeerWaarde pakt deze vraagstukken op middels onze pijlers 'perspectief voor iedereen', 'bruggen slaan waar ze niet vanzelf ontstaan' en 'de samenleving maken we samen'.

Economische motor

Binnen Haarlemmermeer zijn op een totaal van 154.000 inwoners ruim 165.000 arbeidsplaatsen beschikbaar. Dat is veel meer dan de eigen beroepsbevolking en geeft de dynamiek van de pendelstromen weer. Er werken meer Amsterdammers in Haarlemmermeer dan andersom. Haarlemmermeer ligt in het hart van de Randstad. Nieuw-Vennep ligt op dertig kilometer van de regio Den Haag en van Amsterdam. Rust en ruimte in het hartje van de Randstad. Internationale bedrijven vestigen zich in Haarlemmermeer dat financieel aantrekkelijker is dan een locatie in Amsterdam. Hoe mooi is het om de Haarlemmermeerse jeugd meer kansen te bieden op een baan in hun eigen omgeving met de internationale luchthaven Schiphol als economische motor?

Inkomensongelijkheid in de Metropoolregio

In de Metropoolregio zijn de inkomens minder gelijk verdeeld dan in de rest van Nederland. Een deel van de lage inkomens in Haarlemmermeer wordt gevuld door zelfstandigen met weinig inkomen. Zowel het aandeel van mensen met een hoog inkomen als mensen met een laag inkomen is groter geworden. De Wetenschappelijke Raad voor het Regeringsbeleid (WRR)

waarschuwt voor de schadelijke gevolgen van inkomensongelijkheid in Nederland. Inkomensongelijkheid leidt tot minder sociale mobiliteit en vertrouwen in elkaar. Bovendien hebben mensen daar waar sprake is van inkomensongelijkheid vaker last van depressies, burnouts en andere psychische klachten.



De kracht van sociaal werk

Het is duidelijk: de jongste generatie staat voor flinke uitdagingen. De huidige kinderen en jongeren houden niet van betutteling. Ze maken zelf keuzes en zoeken de informatie die ze nodig hebben. Wij zijn er als het nodig is om de zelfredzaamheid én ‘samen’redzaamheid van jongeren te vergroten. We sluiten aan op de uitdagingen waar de nieuwe generatie voor staat. We borgen en verstevigen onze bestaande kwaliteit, succesvolle diensten en ontwikkelen het sociaal werk verder door. Zo bieden we een sterke basis voor onze jeugd. Dát is onze kracht!

Sociaal werk jeugd onmisbaar in de stevige sociale basis

Alle kinderen en jongeren moeten gezond, kansrijk en veilig kunnen opgroeien. Dat is de ambitie van de Jeugdwet uit 2015. Door hun zelfredzaamheid te vergroten, kunnen jongeren en hun opvoeders zoveel mogelijk zelf hun eigen problemen oplossen. Dit met hulp van hun omgeving en zo nodig professionals. Vertrouwen in het vermogen van jeugd tot groei, ontwikkeling en ontplooiing én een veilige leefomgeving zijn belangrijke condities voor de groei naar volwassenheid.

Het sociaal werk jeugd levert een belangrijke bijdrage aan het realiseren van de transformatiedoelstellingen door eigen kracht te versterken, persoonlijkheidsvorming te begeleiden en preventief te werken. Maar dat is het niet alleen. Het sociaal werk is onmisbaar in de stevige sociale basis in Haarlemmermeer. We zijn

immers onderdeel van de professionele infrastructuur en hebben een essentiële rol in het versterken van de informele infrastructuur (particuliere initiatieven, vrijwilligers, mantelzorgers en verenigingsleven etc.) in onze gemeente.

De basis van ons werk is het Haarlemmermeers model³ waarbij het vertrekpunt de jeugd en hun netwerk is. Als zij er met behulp van hun netwerk (vrienden, familie) niet uitkomen zorgen professionals dichtbij zoals de sociaal werker voor ondersteuning op maat. Bij complexe problemen schakelen professionals de Meer-teams of andere organisaties in.

De vijf doelen van de Jeugdwet (bron: www.nji.nl)

1. Uitgaan van de eigen verantwoordelijkheid en eigen mogelijkheden van jeugdigen en hun ouders, met behulp van hun sociale netwerk.
2. Het versterken van het opvoedkundig klimaat in gezinnen, wijken, scholen, de kinderopvang en peuterspeelzalen.
3. Het bieden van de juiste hulp op maat, zodat gezinnen en kinderen minder een beroep hoeven te doen op (vaak duurdere) gespecialiseerde hulp.
4. Het bieden van integrale hulp aan gezinnen volgens het uitgangspunt ‘één gezin, één plan, één regisseur’.
5. Minder regels voor professionals zodat ze meer ruimte hebben om de juiste hulp te bieden.

Waar we voor staan

De titel van deze Koers jeugd is ‘De kracht van dichtbij!’ en dat is precies waar we voor staan; wij zijn er voor alle kinderen en jongeren in Haarlemmermeer en met name voor degenen die een steuntje in de rug kunnen gebruiken. Jeugd is volop in ontwikkeling en daarmee

kwetsbaar. We maken jongeren krachtiger en zelfredzamer en ondersteunen hen om zich te ontwikkelen en te vormen tot gelukkige, zelfstandige en betrokken inwoners in een samenleving die voortdurend verandert. Dat doen we dichtbij; fysiek dichtbij, via blended hulpverlening⁴, gebruik te maken van technologische ontwikkelingen en dichtbij door onafhankelijk naast de jeugd te staan. Dat kunnen we niet alleen en we werken daarom nauw samen met opvoeders en anderen in de omgeving van de jeugd.

We betuttelen niet. Integendeel, we dagen kinderen, jongeren en hun ouders uit om met eigen oplossingen te komen. We inspireren kinderen en jongeren om zich te vormen vanuit hun hart, met het hoofd en via de handen. Om de wereld om hen heen te bekijken, zich te verwonderen én er aan deel te nemen.

We streven naar een samenleving waarin iedereen ertoe doet. Mee kan én mag doen. Maar niet iedereen doet dat even gemakkelijk. Onze sociaal werkers ondersteunen mensen voor wie het meedoen minder vanzelfsprekend is. Iedereen doet ertoe. We sluiten niet uit. Dat is de basis voor ons werk. En dat nemen we heel serieus. Met sociaal werk zeggen we ‘nee’ tegen schrijnende toestanden en tegen situaties waarin mensen (nog) niet voor zichzelf kunnen opkomen om wat voor reden dan ook. Als sociaal werkers geven we een gezicht aan de menselijkheid van de samenleving.

Wat we doen

Identiteitsontwikkeling

Met ons sociaal werk jeugd bieden we kinderen en jongeren van 0 tot 23 jaar en de gezinnen waarin zij opgroeien (preventieve) ondersteuning. Zowel individueel als in groepsverband. We ondersteunen jonge-

ren in hun ontwikkeling en vorming naar zelfredzame volwassenen die volop meedoen.⁵ Het sociaal werk jeugd heeft een belangrijke signalerende functie en wijst de weg naar relevante instanties. Daarbij sluiten we vanuit een gelijkwaardige relatie aan op de leefwereld van kinderen en jongeren. We stimuleren maatschappelijke integratie en participatie. Dit doen we door dwarsverbanden tussen school, het gezin, de omgeving en de buurt te leggen.

Talentontwikkeling

We zetten in op talentontwikkeling als middel waarmee we sterke kanten van jongeren stimuleren. Door talentontwikkeling versterken jongeren hun gevoel van eigenwaarde en verwerven ze competenties die nodig zijn om een bijdrage te leveren aan de samenleving. Talentontwikkeling gebruiken we om de ontwikkeling van jongeren te stimuleren via succeservaringen. We komen jongeren tegen die ergens goed in zijn maar wellicht de weg nog niet weten of de middelen niet hebben om hun talenten te ontdekken. Het sociaal werk jeugd stimuleert om hierop in te zetten, iemand te helpen om te kijken hoe, of waar hij dat kan doen.

“De sociaal werker jeugd ondersteunt je om wie je bent, niet om welk gebrek of probleem je hebt en houdt je een spiegel voor zodat je je eigen gedrag beter leert kennen. De sociaal werker houdt je voor dat je zelf keuzes kunt maken in je leven”.

It takes a village to raise a child

We werken vanuit het gedachtegoed ‘it takes a village to raise a child’. We hebben de hele gemeenschap

nodig om alle jeugd goed te laten opgroeien. Zowel de jongeren, ouders, burens, vrienden, de leerkracht, de sociaal werker als de pedagogisch medewerker. Wij versterken die gemeenschap door te vinden, (ver)binden en benutten! We ontmoeten jeugd op de plekken waar ze (samen)komen. Op straat, in winkelcentra, in en rond school, in de buurt, bij een vereniging, thuis, in en rond jongerencentra en op social media. Wij maken de verbinding met de samenleving met bijvoorbeeld ouders, buurtbewoners en het bedrijfsleven. Door deze aansluiting bij hun leefwereld, leren we de jeugd echt kennen. Zo krijgen we helder waar welke problemen spelen en waar de behoeften liggen. De sociaal werker jeugd speelt in op de behoeften van jongeren, waarna zij de positie van jongeren versterken. De sociaal werkers beïnvloeden het gedrag van de jeugd en hun ouders zodat zij er beter van worden en meer zelfvertrouwen krijgen.

Aansluiten en vertrouwen

Onze sociaal werkers zijn coaches en vertrouwenspersonen voor kinderen en jongeren. Zij kennen hun leefwereld, zien kansen en leiden ze toe naar bijvoorbeeld activiteiten in de buurt zoals passende projecten op het gebied van jongerenparticipatie en maatjes. Ze laten de jongeren pas los als ze zelfstandig of met passende ondersteuning verder kunnen.

Brengen leefgebieden en leefwerelden bij elkaar

De multidisciplinaire inzet die we bieden is daarbij van groot belang. Problemen waar jongeren en gezinnen mee te maken hebben stapelen zich vaak op en beïnvloeden elkaar. Denk aan een instabiele thuissituatie, financiële problemen van ouders en problemen op school. We werken daarbij multi-methodisch⁶ en zorgen voor een integrale aanpak. Zo doorkruisen wij

de verschillende leefgebieden en slaan we bruggen tussen de verschillende leefwerelden van jeugd. Wij zijn bekend bij de inwoners en professionals in de wijken en kernen, we staan met de voeten in de klei, weten wat er speelt en leggen makkelijk contact met jeugd en hun ouders.

Niet iedereen wordt geboren met dezelfde talenten en mogelijkheden. Maar juist in de eerste jaren wordt losgewoeld wat later ontwikkeld kan worden en gezaaid wat geoogst kan worden⁷. Ouders zijn onze natuurlijke ‘partners in de opvoeding’. We zoeken de samenwerking met professionals en organisaties die, elk vanuit hun eigen verantwoordelijkheid, bijdragen aan de ontwikkeling van jeugd. Vanuit de gedachte dat we samen meer bereiken dan ieder voor zich.

“Vroegtijdig schoolverlaten is een probleem in de polder. Doordat jongeren te vroeg van school gaan, hebben ze soms weinig toekomstperspectief. Zij dreigen echt buiten de boot te vallen en dat is zonde! Daarnaast zijn er jongeren in Haarlemmermeer die in de nachtelijke uren alleen maar achter de computer zitten en overdag hun bed niet uit komen. Deze jongeren verliezen door het weinige sociale contact het geloof in zichzelf. Zij worden dan niet meer gestimuleerd om zichzelf te ontwikkelen. Juist voor deze vraagstukken is sociaal werk jeugd ontzettend van belang.”

Samengevat: dit zijn we!

Wie we zijn

We

- zijn de expert op het gebied van trends, ontwikkelingen en maatschappelijke vraagstukken rondom jeugd;
- kennen de Haarlemmermeerse omgeving als polder en metropoolregio en haar sociale vraagstukken als geen ander;
- weten de weg naar hulp en ondersteuning en kennen door onze jarenlange ervaring de samenwerkingspartners op het gebied van jeugd en de sociale kaart op ons duimpje;
- hebben de afgelopen jaren het sociaal werk jeugd verder doorontwikkeld en willen de komende periode verder accelereren.

Wat we doen

We

- geven individuele begeleiding en hulpverlening aan jeugd en gezinnen;
- stimuleren vrijwillige inzet bijvoorbeeld in de vorm van maatjes voor jongeren;
- bereiden jongeren voor op de arbeidsmarkt en ondersteunen bij het aanleren van vaardigheden;
- bieden opvoedingsondersteuning binnen gezinnen en aan ouders en verzorgers;
- werken aan groepsaanpak volgens de ‘plusmin-mee’ methode. Hiermee brengen we gedrag van jeugdgroepen in kaart, anticiperen we vroegtijdig en interveniëren we in de groepsdynamiek;
- geven informatie en advies aan jeugd, gezinnen en samenwerkingspartners over actuele thema's zoals bijvoorbeeld werk, inkomen, huisvesting en

eenzaamheid etc.;

- stimuleren jongeren om hun talent in te zetten voor een betere leefomgeving;
- stimuleren burgerparticipatie onder jongeren en betrekken jongeren bij het geven van gevraagd en ongevraagd advies aan de gemeente Haarlemmermeer;
- bieden zorg voor kwetsbare gezinnen op een laagdrempelige manier en vanuit een integrale benadering;
- bieden ondersteuning aan jongeren met vragen of problemen op het gebied van persoonlijke ontwikkeling, de thuissituatie, vrijetijdsbesteding of financiën;
- doen aan gedragsbeïnvloeding- en verandering;
- spelen in op actuele gebeurtenissen door in de buurt aanwezig te zijn en een luisterend oor te bieden, gevoelens van onrust en onveiligheid serieus te nemen en ondersteuning te bieden;
- helpen kwetsbare jongeren die daar in eerste instantie zelf niet om vragen of open voor staan.

Hoe we het doen

We

- werken dichtbij en komen achter de voordeur;
- signaleren als de beste door mee te lopen door de verschillende werelden van kinderen en jongeren (online, real life, thuis, school, werk);
- zijn meester in het versterken van de sociale verbinding tussen kinderen, jongeren, hun ouders en inwoners en sluiten daarbij aan op de kracht van de wijk;
- zijn present in de wijken en kernen in Haarlemmermeer en werken dichtbij jeugd; op straat en op andere vindplaatsen waar kinderen, jongeren en gezinnen zich bevinden;

- werken generalistisch voor de klant en specialistisch in het team;
- zoeken inspiratie, bevlogenheid en werken met lef;
- hebben een pro-actieve houding en –aanpak;
- zoomen in op de sterke kanten en niet op problemen.

En met welk resultaat we het doen

We hebben

- het pedagogisch klimaat waarin jeugd opgroeit versterkt;
- een bijdrage geleverd aan de persoonlijke vorming van jeugd;

- duurdere zorg voorkomen;
- overlastsituaties genormaliseerd door wederzijds begrip te creëren tussen jongeren en buurtbewoners;
- buurt en gezin betrokken bij de verdere ontwikkeling van de civil society⁸;
- informele netwerken van kinderen, jongeren en gezinnen opgezet en versterkt;
- de vaardigheden van kinderen, jongeren en gezinnen die nodig zijn om zelfredzaam te zijn vergroot;
- dringen achterstanden terug.

“We laten niet zomaar los als een jongere even niet wil.”





Wat maakt ons uniek in Haarlemmermeer?

Sociaal werk jeugd als onderdeel van MeerWaarde is uniek in Haarlemmermeer vanwege:

Onze kennis en expertise op het gebied van alle leeftijden en leefgebieden.

Van het jonge kind (0–4 jaar), tot kinderen in de basisschoolleeftijd, van jongeren en hun ouders tot inwoners in de omgeving van jeugd. Wij leggen binnen onze organisatie dwarsverbanden door alle leeftijds-categorieën en probleemgebieden heen.

De doorgaande lijn in onze bouwstenen.

We realiseren een doorgaande lijn tijdens de overgangsmomenten waar kinderen en jongeren tijdens hun leven mee te maken krijgen. Dit zijn kwetsbare momenten in de ontwikkeling van jeugd. Elk kind en jongere krijgt in zijn leven te maken met overgangsmomenten, bijvoorbeeld bij de overgang van de voorschoolse voorzieningen naar het PO, van het PO naar het VO, van het VO naar het MBO, van het regulier naar het speciaal onderwijs, van schooltijd naar vrije tijd of van het onderwijs naar arbeid. Bij de meeste jeugdigen verlopen die overgangen voorspoedig, maar sommige jeugdigen zijn bij die momenten extra kwetsbaar. Met het realiseren van doorgaande lijnen beogen we het goed overbruggen van deze overgangsmomenten.

Het gezin en systeem als uitgangspunt.

Onze integrale aanpak waarbij we een vraag altijd vanuit de context benaderen. Bijvoorbeeld er komt een inwoner bij een sociaal werker met een hulpvraag op het gebied van schulden. De sociaal werker vraagt

door of er kinderen in het gezin zijn en tijdens het gesprek blijkt dat één van de kinderen niet lekker in zijn vel zit. Op die manier kan de sociaal werker jeugd samen met de sociaal werker ondersteuning in het gezin bieden.

Het sociaal werk jeugd bevindt zich in maar liefst drie onderdelen van de interventiepiramide jeugd.

Namelijk zorg voor een positief opvoed- en opgroei-klimaat (civil society), preventie, lichte ondersteuning en in sommige situaties aanvullend aan gespecialiseerde zorg. Een voorbeeld van dat laatste is iemand die vanwege een zware depressie onder behandeling is, de behandeling bijna afgerond wordt en ondersteuning nodig heeft om in zijn omgeving een netwerk op te bouwen.

Interventiepiramide rond gezin, jeugd, ouder/opvoeder

Voorbeelden actoren/instituties



Onze kennis en expertise op het gebied van vrijwillige inzet en vrijwilligerswerk.

Onze sociaal werkers zijn bij uitstek in staat om vrijwilligers te werven, te begeleiden en te coachen. En daarnaast vrijwillige inzet en maatschappelijk betrokkenheid te stimuleren. Hierbij worden zij ondersteund door de expertise van collega's van de Vrijwilligers-Centrale Haarlemmermeer van MeerWaarde.

We werken agogisch en multimethodisch.

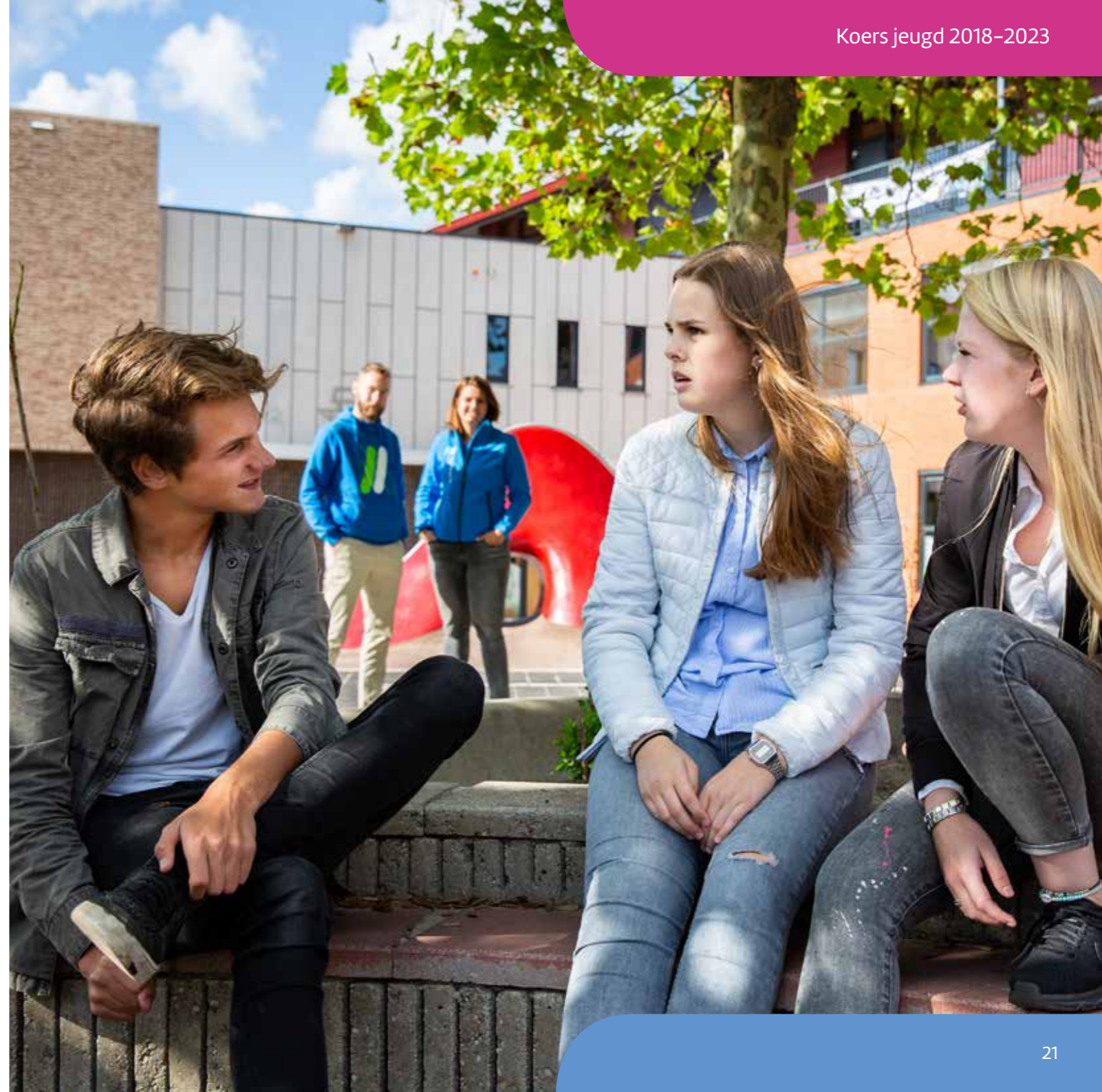
Werkwijze volgens een combinatie van methodieken zoals present werken, vraaggerichte en participatieve werkwijze, individuele begeleiding, informatie en advies, de sociaal werker jeugd als buurtpedagoog – verbindende factor tussen jeugd en hun leefomgeving- en oplossingsgericht werken zoals de Trein van Boos naar Middel.

We zijn onderdeel van de veiligheidsketen.

Onder regie van de gemeentelijke jeugdregisseur werken we samen met handhavers en de wijkagenten. Door regelmatige afstemming, korte lijnen en goede afspraken dragen de sociaal werkers jeugd binnen deze ketenaanpak bij aan een veilige en leefbare buurt. De sociaal werker richt zich binnen deze keten op contact leggen in de buurt, vergroten van bewustwording en stimuleren van gedragsverandering bij zowel jongeren als opvoeders en bewoners.

We kennen Haarlemmermeer als polder en metropoolregio als geen ander.

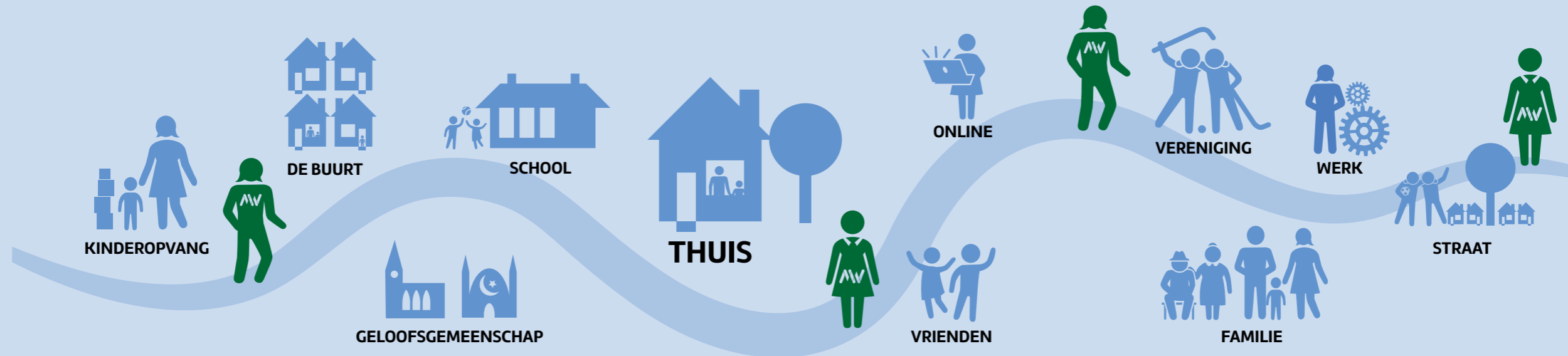
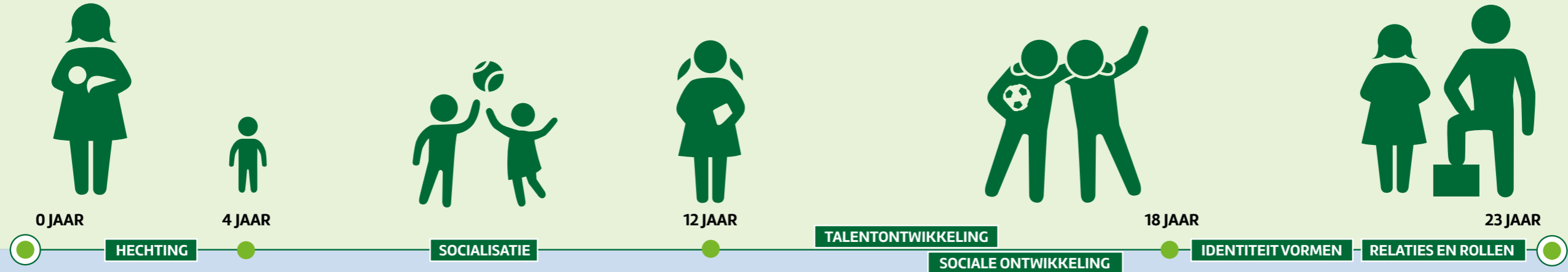
Wij kennen de unieke kenmerken van Haarlemmermeer en haar uitdagingen en kansen als geen ander. We vertalen de dynamiek van Haarlemmermeer naar maatschappelijke vraagstukken en werken daar vol passie en enthousiasme aan. In de praktijk hebben wij in specifieke gebieden te maken met jeugd die niet in Haarlemmermeer woont maar zich hier wel bevindt bijvoorbeeld op hangplekken.



Levenslijn Jeugd

De rol van sociaal werk jeugd

Uitdagingen: **Weerbaar en gezond opgroeien** → **Meedoen en ontmoeten** → **Gezin als netwerk** → **Mogelijkheden voor iedereen**



Onze ambities tot 2023

We staan voor een Haarlemmermeer waar alle jongeren gelijke kansen krijgen om hun talenten te ontwikkelen en te benutten. We staan – vaak letterlijk – naast ze en bieden ze ondersteuning in alle fases van hun jonge leven. Vanuit de vier eerder genoemde uitdagingen voor de nieuwe generatie formuleren we voor de periode tot 2023 ambities en illustreren die met wat voorbeelden uit de praktijk. De vier uitdagingen vanuit de nieuwe generatie: meedoen en ontmoeten, mogelijkheden voor iedereen, weerbaar en gezond opgroeien en een gezin als netwerk vormen de onderlegger voor onze drie pijlers voor de komende periode. Dit zijn de drie pijlers uit het ‘Koersplan MeerWaarde 2018–2020. Zelf, samen, sterker! Het sociaal werk wijst de weg in het sociaal domein⁹ waarmee we de komende beleidsperiode invulling geven aan de maatschappelijke opdracht van MeerWaarde.

1.

We bedenken samen met kinderen, jongeren en hun ouders oplossingen waarbij zij zelf zoveel mogelijk de regie houden of terugkrijgen.

Zo doen we dat!

- **We stellen orde op zaken bij hen die dat (tijdelijk) zelf niet kunnen.** Zo helpen we jongeren met vragen op diverse leefgebieden zoals wonen, werken,

geld/schulden, verslaving etc. En organiseren we een spreekuur voor gezinnen die te maken krijgen met een echtscheiding.

- **We leren kinderen, jongeren en gezinnen vaardigheden aan om zelf de regie over hun leven terug te nemen.** Daarvoor beschikken we over een aantal methodes. Ook brengen we kinderen de zogenoemde 21e eeuwse vaardigheden bij zoals probleemoplossend vermogen, creatief denken en samenwerken. We sluiten aan bij de nieuwe generatie door o.a. blended hulpverlening, serious gaming en begeleiding en ondersteuning die niet plaats- en tijdgebonden is.
- **We bieden tips en informatie** aan jongeren en ouders die daarmee zelf weer verder kunnen. Denk aan informatie over opvoeding, social media, geld, persoonlijke ontwikkeling, sexting en gameverslaving.
- **We stimuleren gedragsverandering** door de inzet van rolmodellen en ervaringsdeskundigen uit de doelgroep zelf ('peer education').
- **We vergroten de eigen mogelijkheden van kwetsbare kinderen.** Door een krachtige civil society te versterken wordt voorkomen dat gewone, alledaagse opgroei- en opvoedproblemen uitgroeien tot ernstige problemen. Het aantal jongeren met jeugdhulp bedroeg in Haarlemmermeer 2.491 jongeren (2015). In de burgerschapsopdracht van scholen wordt socialisering gezien als belangrijke taak van het onderwijs. Daarbij wordt afstemming met andere partijen buiten de school, waarbij aangehaakt wordt bij wat nodig is voor de lokale of regionale omgeving, nog te weinig ingezet¹⁰.
- **We helpen kwetsbare jongeren op weg naar zelfstandigheid.** Bijvoorbeeld bij de groep 18+ die vanuit een residentiële instelling weer terugkeren in de samenleving. Jongeren met meervoudige en complexe

problematiek die vertrekken uit een open of gesloten residentiële instelling of een justitiële jeugdinstelling verlaten, hebben vaak zorg en ondersteuning nodig bij hun groei naar zelfstandigheid en deelname aan de maatschappij. Zoals bij het organiseren van woonruimte, school, werk en/of een andere vorm van dagbesteding. Zonder woonruimte, school, werk of dagbesteding hebben deze jongeren geen perspectief. Als deze zaken niet of niet voldoende georganiseerd zijn, ontbreekt de basis op weg naar zelfstandigheid. Zonder perspectief is participatie moeilijk. Wij helpen met gedragsomgeving en het weer meedoen in de Haarlemmermeerse samenleving.

Hulp bij opvoedproblemen

Met Home-Start bieden we hulp bij opvoedproblemen die te klein zijn voor professionele hulpverlening en te groot om er zelf uit te komen. Bij gezinnen waar meer nodig is, werken we nauw samen met het sociaal werk (expertise maatschappelijke dienstverlening) en met diensten als stapprogramma's, MeerBabbels en de VoorleesExpress.

2.

We begeleiden en stimuleren de ontwikkeling van sociale netwerken in dorp of wijk. Ontbreken die, dan ontwikkelen we in samenwerking met partners een duurzaam aanbod.

Zo doen we dat!

- **We zijn zichtbaar, bereikbaar en aanspreekbaar in de omgeving van jongeren zelf.** Zo komen even-

tuele problemen snel in beeld en kunnen we tijdig ingrijpen. Ons doel is altijd om contact te leggen met jongeren en hen verder te helpen. Bijvoorbeeld door ze te betrekken bij activiteiten in de wijk en in jongerencentra. Waar nodig verwijzen we door naar collega's of samenwerkingspartners. Daarbij werken we nauw samen met bijvoorbeeld straatcoaches, politie, het CJG, wijkraden, scholen, kinderopvang, jongerencentra en zorginstellingen.

- **We dragen actief bij aan de opbouw van sociale netwerken.** Onze sociaal werkers jeugd komen bij kinderen, jongeren en gezinnen thuis, bevinden zich in en rond jongerencentra, rond scholen en benutten nieuwe media om jongeren te bereiken. Ze dragen uit dat we leven in een samenleving waarin iedereen er toe doet en gezinnen, kinderen en jongeren elkaar nodig hebben.
- We ontwikkelen nieuwe welzijnsdiensten. Bijvoorbeeld voor jongeren die voortijdig van school gaan. Of voor jongeren die alleen maar achter de computer zitten en hun bed niet uit komen. Deze jongeren verliezen door het weinige sociale contact het geloof in zichzelf. Juist voor deze jongeren is sociaal werk jeugd van groot belang.
- We richten ons op specifieke doelgroepen zoals vluchtelingen. We hebben deze groep kinderen, jongeren en gezinnen vroegtijdig in beeld en ondersteunen hen bij het deel uit maken van de samenleving.

Trajectbegeleiding op maat

Tijdens onze 'aanpak de wijk in' komen we in contact met jongeren die een specifieke hulpvraag of ondersteuningsbehoefte hebben. Door jongeren op maat individuele begeleiding te bieden, helpen we ze hun situatie te veranderen.

3.

We weten wat er speelt in de wijken en buurten en zijn aanjager van verbinding, vernieuwing en meedoen. Door de sociale cohesie te versterken en participatie te stimuleren bouwen we aan een samenleving waar alle inwoners prettig wonen.

Zo doen we dat!

- **We werken vanuit het gedachtegoed 'it takes a village to raise a child'.** We hebben de hele gemeenschap nodig om alle jeugd goed te laten opgroeien. Zowel de ouders, burens, vrienden, de leerkracht, de sociaal werker als de pedagogisch medewerker etc. Wij versterken die gemeenschap door te vinden, (ver)binden en benutten!
- **We stimuleren maatschappelijke betrokkenheid.** Enerzijds helpen we alle jongeren om mee te doen en zich te ontwikkelen tot actieve burgers. Anderzijds betrekken we de omgeving meer bij wat jongeren willen en nodig hebben (denk aan het bedrijfsleven, vrijwilligerswerk, burgerinitiatieven, buurtorganisaties, sportverenigingen).
- **We helpen voorkomen dat kwetsbare jongeren de aansluiting bij de samenleving verliezen** en zich buitengesloten voelen met alle gevolgen van dien (denk aan overlast, geweldadigheid of radicalisering). Onze sociaal werkers helpen groepen onderling nader tot elkaar te komen en zorgen voor meer begrip tussen jongeren en hun ouders. Ze weten goed wat er speelt onder jongeren en zijn door hun onafhankelijke positie toegankelijker dan andere professionals.

- **We prikkelen jeugd door hun vraagstukken voor te leggen** waar ze eerder niet zo over nagedacht hebben; over zorg voor elkaar, over radicale ideeën over geloof, identiteitsontwikkeling en anders zijn.
- **We zetten ons in voor jongeren die de meeste moeite hebben met het vinden van aansluiting bij de maatschappij**¹¹ en wel zichtbaar zijn omdat ze naar school gaan en onderdeel van een wijk of dorp zijn.
- **We signaleren maatschappelijke thema's die jongeren raken** doordat we met jongeren in gesprek zijn en hen uitdagen om te bekijken hoe zij hun invloed kunnen pakken. Op deze manier activeren we jongeren en werken direct met hen samen om de Haarlemmermeerse samenleving te versterken. We doorbreken taboes door diverse onderwerpen zoals bijvoorbeeld zelfdoding bespreekbaar te maken.
- **We adviseren en informeren over maatschappelijke thema's die bij jongeren spelen.** Goed voorbeeld is diversiteit. De jongste generatie groeit op in de meest diverse samenleving tot nu toe. We helpen kinderen en jongeren om te gaan met verschillen tussen mensen. Samenwerkingspartners ondersteunen we bij het omgaan met en anticiperen op nieuwe gezinsvormen.
- **We ondersteunen jongeren bij het vormen van hun identiteit.** Vanuit de sociologie weten we dat de opkomst van de informatietechnologie (internet) de structuur van samenlevingen verandert, en daarmee de manier waarop mensen samenleven. Door digitale communicatie verdwijnen traditionele grenzen tussen economieën, landen en zelfs tijd. Tegelijkertijd blijft het dagelijks leven van mensen georganiseerd in lokale gemeenschappen waar zij werken en leven. Er is sprake van een continue

wisselwerking tussen het mondiale en het lokale, tussen schaalvergroting en schaalverkleining. Om hierbinnen te kunnen overleven wordt de zoektocht naar identiteit steeds belangrijker. Sociaal werk jeugd heeft hierin een belangrijke rol!

Dialog in de wijk uitbouwen met grotere rol voor jongeren

Op het moment dat jongeren als overlastgevend worden ervaren in de wijk of het dorp, kiezen wij de dialoog waarbij we samen met de jongeren en de buurtbewoners in gesprek gaan over samenwonen en samenleven. De voorlichtingsbijeenkomsten met bewoners worden als zeer succesvol ervaren. Wij geven deze bijeenkomsten vorm door jongeren hierin een rol te geven. Maar we gaan ook met jongeren naar plekken waar volwassenen komen. We creëren ruimte voor discussie en ontmoeting.





Hoe we werken: tien speerpunten

In haar koersplan formuleert MeerWaarde tien speerpunten voor de komende jaren. Die speerpunten willen we natuurlijk ook zichtbaar maken voor hoe we in het domein jeugd werken.

Dat doen we als volgt:

Bedoelinggericht: we faciliteren, stimuleren en inspireren zodat de klant en professional kunnen schitteren.

- De bedoeling van ons werk is niet het uitvoeren van het sociaal werk jeugd op zich. Het gaat om de betekenis van wat we doen voor het leven van jongeren en hun gezinnen.
- Het vertrekpunt van ons werk is de vraag van jongeren en/of ouders. Hun vraag krijgen wij helder door naast jongeren te gaan staan en een vertrouwensband op te bouwen.
- Door jongerenparticipatie hoog op de agenda te plaatsen zijn we nog beter in staat om samen met jongeren hun vragen en behoeften te bespreken en ze te stimuleren daar zelf iets op te ondernemen.
- We leggen contact op straat, op school, in het winkelcentrum, het jongeren- of wijkcentrum, thuis en op andere plekken waar jeugd (samen) komt.
- We gebruiken verschillende gesprekstechnieken zoals 'oplossingsgericht werken' en 'de trein van boos naar middel'.
- We zijn generalist voor de klant en specialist in het team.

Kennisgericht: we delen en verspreiden kennis en bouwen aan een expertisecentrum.

- We zijn de kennisexpert op de thema's jeugd, opvoeden en opgroeien. We kennen de ontwikkelingen, trends en maatschappelijke vraagstukken. We delen die kennis met anderen tijdens onze LABS en Events die we op regelmatige basis organiseren.
- Onze vakkennis op het gebied van ontwikkelingspsychologie, pedagogiek, sociale agogiek, groepsdynamica en sociale interventiekunde houden we bij en zetten we in ons werk in.
- Vakmanschap kenmerkt zich binnen onze organisatie door reflectie, feedback en de daaruit voortvloeiende voortdurende ontwikkeling van de sociaal werkers gericht op excellentie. Hiervan profiteren kinderen, jongeren, ouders en onze samenwerkingspartners.
- We geven advies over maatschappelijke thema's. Denk aan radicalisering, pesten, sexting, omgaan met diversiteit, prestatiedruk, identiteitsontwikkeling, eenzaamheid onder jongeren, gevoelens van zelfdoding en armoede in gezinnen.
- Wij zijn dé gesprekspartner als het gaat om de beweging van zwaar naar licht in een inclusieve samenleving.
- We zijn aangesloten bij het Lectoraat Youth Spot en dragen zo bij aan de professionalisering van het sociaal werk jeugd.

Wegwijsgericht: we zijn het eerste aanspreekpunt en wijzen de weg in het sociaal domein.

- Wij zijn het eerste aanspreekpunt voor kinderen, jongeren, hun ouders en samenwerkingspartners.
- We werken vanuit de gebiedsteams en zijn ook buiten kantooruren bereikbaar.
- Wij begeven ons in alle leefwerelden van jeugd, leggen

verbindingen en wijzen de weg in het sociaal domein.

- Onze sociaal werkers jeugd zijn daar waar jongeren zijn. Zo zijn we in staat om (kwetsbare) jongeren te bereiken en langdurige relaties met hen aan te gaan.

Samenwerkingsgericht: we co-creëren duurzame netwerken.

- We werken graag samen met organisaties die zich net als wij inzetten voor jeugd in Haarlemmermeer en wat voor ons werk belangrijke vindplaatsen zijn. Zo leggen we contact en verbinding tussen school, thuis, vrije tijd en hulpverlening en zoeken we de samenwerking met Maatvast binnen de jongerencentra. Ook de samenwerking met huisartsen, praktijkondersteuners en verpleegkundigen intensiveren we.
- Onze sociaal werkers zijn onafhankelijk en werken outreachend. Op straat bouwen ze een vertrouwensband op met jongeren. Dit is bijvoorbeeld ook waardevol in de samenwerking met verenigingen en de zorg.
- We intensiveren de samenwerking rondom vluchtelingen-vraagstukken.

Relevantiegericht: we meten kwaliteit en effectiviteit.

- We weten welk doel we willen bereiken en wat daarvoor nodig is.
- We meten onze klanttevredenheid en brengen in beeld wat het resultaat is van ons werk voor de klant.
- We monitoren en evalueren om de kwaliteit van onze dienstverlening te optimaliseren.

Innovatiegericht: we ontwikkelen nieuwe dienstverlening en zijn er voor nieuwe doelgroepen.

- Door voortdurend te innoveren, zorgen we ervoor dat onze dienstverlening up to date blijft.
- We benutten bewezen (technologische) tools uit andere branches. Zo maken we gebruik van influencers voor het bereiken van jongeren en het beïnvloeden van hun gedrag.
- Als onderdeel van Youth Spot zijn wij in staat om samen met andere landelijke organisaties als voorlopers innovaties te realiseren.

Technologiegericht: we vergroten kennis van digitale tools en mogelijkheden.

- We zijn bereikbaar en flexibel. We hebben een digitale omgeving waarin je kunt inloggen.
- We zijn op de hoogte van de laatste technologie. Zo zijn we aanspreekpunt voor e-health. We werken met blended hulpverlening en ontwikkelen een app voor onze dienstverlening.

Expansiegericht: we laten meer mensen profiteren van onze bouwstenen.

- Wij geloven dat we met sociaal werk jeugd veel goeds bereiken voor jeugd, hun ouders en samenwerkingspartners. We willen graag dat ook kinderen, jongeren en ouders in andere gemeenten kunnen profiteren van onze dienstverlening indien daar vraag naar is.

Vrijwilligerstalentgericht: we vinden en verbinden vrijwilligers.

- Samen met collega's van de VrijwilligersCentrale Haarlemmermeer richten we ons de komende periode op het werven van de jonge vrijwilliger.
- We benutten talenten van onze vrijwilligers door

te handelen naar ons vrijwilligersbeleid Binden en Boeien (2018).

Integraalgericht: we verscherpen onze regisseursrol.

- We benaderen vragen en problemen van jongeren en gezinnen integraal en interdisciplinair. Daarbij kijken we altijd naar de bredere context van het probleem. Zo kunnen we zware problemen vroegtijdig aanpakken en escalatie voorkomen.

Jongeren beoordeelden in 2017 het sociaal werk met een 8,7. Ze gaven daarbij aan dat ze nieuwe mensen hebben ontmoet, de omstandigheden op het gebied van opleiding beter zijn geworden en beter hulp durven te vragen.



Samenwerken én verbinden!

Samen bereiken we nog betere resultaten voor onze jeugd in Haarlemmermeer! Daarom werken we graag samen. Samenwerken betekent een gezamenlijke impact formuleren en daar samen voor gaan! Ieder vanuit zijn eigen verantwoordelijkheid en rol en altijd versterkend aan elkaar. Samenwerken betekent krachten bundelen waar je elkaar nodig hebt en waar je meer het verschil kan maken in de ontwikkeling van kinderen en jongeren. Dat doen we graag in het belang van de jeugd in Haarlemmermeer.

Steeds vaker zien we een samenhangend aanbod van verschillende partners ontstaan. In veel gevallen neemt MeerWaarde het initiatief om te komen tot een samenwerking.

Voor jeugd zien wij volop kansen tot samenwerking. Samenwerking met huidige samenwerkingspartners verder intensiveren en samenwerking met nieuwe organisaties aangaan!

In dit hoofdstuk geven we een beschrijving van een aantal samenwerkingen en onze visie daarop.

Samenwerking rondom wijk- en jongerencentra

We werken nauw samen met Maatvast als het gaat om de jongeren die een deel van hun vrije tijd in het jongerencentrum doorbrengen. Maatvast streeft ernaar om via haar accommodaties de sociale samenhang en samenleving te verbeteren. In Haarlemmermeer be-

heert en exploiteert Maatvast de jongerencentra. Voor onze sociaal werkers zijn de jongerencentra een plek waar een deel van de jongeren met wie zij contact leggen en/of kennen te vinden is. Een nauwe samenwerking tussen de sociaal beheerder en sociaal werk jeugd is in het belang van jongeren. Op het moment dat er iets meer aan de hand is of de brugfunctie tussen de verschillende leefwerelden (vrije tijd, thuis en school) wenselijk is worden sociaal werkers jeugd betrokken.

Maatvast organiseert in haar wijk- en jongerencentra sociaal-culturele activiteiten voor kinderen en jongeren. Vanzelfsprekend hebben sociaal beheerders op deze plekken contact met jeugd en beantwoorden zij vragen van deze kinderen en jongeren. We zien de samenwerking als kansrijk en aanvullend! Het sociaal werk jeugd van MeerWaarde heeft op deze plekken een rol die in het verlengde van de sociaal beheerder ligt. Op het moment dat jongeren ondersteuning nodig hebben, wanneer er signalen rondom groepsvorming zijn, wanneer jongeren actief in de wijk willen zijn, kortom als agogische inzet gewenst is, neemt de sociaal werker in nauwe afstemming met de sociaal beheerder de rol over. De sociaal werker kan vervolgens bij de jongere thuis afspreken of op andere plekken waar een jongere zich veilig voelt.

Samenwerking met het onderwijs intensiveren

Scholen hebben een opdracht rondom burgerschap. Socialisering wordt daarbij gezien als belangrijke taak van het onderwijs in nauwe samenwerking met partners in de omgeving. Dat doet eenieder vanuit zijn eigen expertise en rol: de leerkracht of docent richt zich op het didactische aspect en de sociaal werker vooral op het sociale deel met directe verbindingen naar de

vrije tijd en het netwerk rondom jeugd. Zo dragen we samen bij aan het ontwikkelen van burgerschap.

Het gedrag in de klas of het verminderen van schoolprestaties kan komen doordat een kind niet lekker in zijn vel zit of met andere dingen bezig is. Een leerkracht of docent heeft hierin uiteraard een signalerende rol en een rol als het gaat om het gesprek met de betreffende leerling en zijn ouders hierover. Maar soms is er net even iets meer en iets anders nodig. Dat is precies het terrein van de sociaal werker jeugd. Door simpelweg de vraag stellen: wat kun je morgen al anders doen?

We oordelen niet, maar kijken mee. We normaliseren in plaats van problematiseren. Bovendien zijn sociaal werkers praktisch ingesteld. We zoeken breed naar oplossingen waarmee je meteen een begin kunt maken. En misschien wel het allerbelangrijkste: wij worden in die zin niet als bedreigend ervaren. Daarin verschillen we van de hulpverlening en van bijvoorbeeld schoolcoaches.

Samenwerkingspartners op het gebied van zorg

Door de samenwerking tussen sociaal werk jeugd en zorg te intensiveren komen kinderen en jongeren sneller in beeld en er kan eerder ingegrepen worden en ook eerder weer worden afgeschaald. Samenwerking met huisartsen en praktijkondersteuners geven we via Welzijn op Recept vorm. Sociaal werkers werken outreachend, op straat en bouwen een vertrouwensband op met kinderen, jongeren en hebben een onafhankelijke positie. Sociaal werk jeugd heeft dus een herkenbare plek in de voorste linies in Haarlemmermeer. Dit komt omdat de sociaal werkers jeugd werken in de gebieden, in de wijken, dorpen

en kernen. Zij kunnen op deze manier hun expertise koppelen aan de expertise van hulpverleners. Deze koppeling maakt dat zorg sneller op de juiste plek terecht komt door de normaliserende aanpak en de lage drempel van de sociaal werker. Dat voorkomt dure zorg –en nog veel belangrijker– schade bij kinderen en jongeren.

“Onze sociaal werkers jeugd zijn door hun brede inzet een heel belangrijk middel om kinderen en jongeren te bereiken. Door daadwerkelijk tussen de jeugd te zijn en in te spelen op trends en behoeften, hebben ze een belangrijke positie in de samenwerking met netwerkpartners”

De vader van Bo had last van buien. Hij verloor na jaren keihard werken opeens zijn baan en zat thuis. Op school merkten ze wel dat er iets met Bo was, maar ja, benoem als kind maar dat je last hebt van het gedrag van je vader. Dat is nou zo’n voorbeeld waarin de sociaal werker jeugd laagdrempelig inzet, niet problematiseert maar positief insteekt op kwaliteiten, op wat kan wel. In een paar gesprekjes thuis hebben we vader aan passend vrijwilligerswerk kunnen helpen. Daardoor is hij weer onder de mensen, heeft hij het gevoel van eigenwaarde terug en ritme in een dag. Hij zit Bo nu minder op zijn huid, is weer betrokken en ze zijn allebei vrolijker.

Samenwerkingspartners op het gebied van veiligheid/ overlast

Onder de regie van de gemeentelijke jeugdregisseur werkt de sociaal werker jeugd, in het kader van jeugdoverlast, nauw samen met de wijkagenten en handhavers. Elke discipline functioneert en treedt in contact met jeugd vanuit zijn eigen rol en verantwoordelijkheid. Het sociaal werk jeugd richt zich met name op preventie en zorg. Handhaving en politie kunnen daarnaast ook repressief optreden. De sociaal werker zet zich in voor een veilige en leefbare buurt en werkt daarbij present. Dit betekent dat hij in contact treedt met jongeren en bewoners, vaak op momenten dat er nog geen sprake is van overlast en/of zorg. Door in de leefwereld van jongeren te stappen en contact te leggen, sluiten we aan bij wat er speelt en is de sociaal werker jeugd in staat om zowel preventief als pro-actief te kunnen inspelen op signalen. Zo komt de sociaal werker er bijvoorbeeld in een gesprek met een jeugdgroep achter dat zij op een ongewenste locatie hangen (bijv. schoolplein met artikel 461: verboden toegang), omdat de jongerenontmoetingsplaats (JOP) in de buurt is vernield. De sociaal werker vraagt door en gaat daarna samen met de jongeren aan de slag om te kijken hoe de JOP opgeknapt kan worden en wat de jongeren daarin zelf kunnen betekenen. Rondom overlast is de sociaal werker onderdeel van een groepsaanpak met bovengenoemde partners waarbij de inzet wordt afgestemd op de problematiek op locatie en/of jeugdgroep.

Daarnaast heeft de sociaal werker jeugd ook contact met bewoners in de wijk. Vaak om signalen uit de wijk op te pikken, maar ook om bewoners in hun kracht te zetten met betrekking tot omgaan met gedrag van jongeren uit de buurt. Zo kan de sociaal werker jeugd

bewoners tips en handvatten geven om bewustwording en betrokkenheid bij jeugd in de buurt te vergroten. In het kader van het thema veiligheid en overlast heeft de sociaal werker contact met organisaties als Brijder en HALT. Waarbij de sociaal werker jeugd de verbinding legt tussen jeugd en organisaties wanneer blijkt dat deze behoefte aanwezig is.

Twee bewoners aan een speelplein in de wijk maken geregeld melding van jeugdoverlast. Binnen de groepsaanpak wordt besloten dat de locatie wordt meegenomen in de surveillance om de situatie in kaart te brengen. De sociaal werker jeugd legt naast contact met jongeren op het plein, ook contact met de twee melders. Uit de gesprekken blijkt dat zowel de melders als de jongeren behoefte hebben om dingen aan elkaar uit te leggen. De sociaal werker begeleidt dit proces en brengt de jongeren samen. Beide partijen spreken naar elkaar uit wat er leeft, speelt en waar de behoefte ligt. Samen maken ze afspraken over sociale omgangsvormen in de buurt.

Een groep jongeren hangt op een schoolplein en geeft aan zich te vervelen. De jongeren hangen hier regelmatig en worden veelal in relatie gebracht tot de overlast die wordt ervaren in de buurt. De sociaal werker spreekt met deze groep en uit deze gesprekken blijkt dat er twee jongens goed kunnen rappen. Ze willen wel een nummer opnemen, maar het huren van een studio is duur. De sociaal werker verbindt deze jongeren aan het jongerencentrum in de buurt, zodat ze daar in de ingebouwde studio kunnen gaan opnemen. De jongens nemen de rest van de groep mee en komen vanaf dat moment geregeld in het jongerencentrum en overlast op de locatie stopt.

NOTEN

- 1 <https://www.meerwaarde.nl/nieuws/koersvast-verder-jaarverslag-2017>
- 2 Verder worden zij in dit document 'de jongste generatie' genoemd
- 3 De uitgangspunten van het Haarlemmermeers model zijn;
 - a. We geven ruimte aan de professional.
 - b. We praten met en niet over inwoners.
 - c. We gaan uit van alle leefgebieden, dus ook van talenten en vrije tijd; mensen zijn meer dan hun ziekte.
 - d. We gaan niet onnodig problematiseren en medicaliseren.
 - e. We gaan uit van maatwerk en werken oplossingsgericht.
 - f. We verwijzen niet door, maar halen er anderen bij; dit past binnen het concept '1 gezin 1 plan'. Het is een uitdaging om te ontdekken hoe we dat beter kunnen doen in de toekomst.
 - g. We ontwikkelen de transformatie in het partnerschap met de markt.
- 4 Blended hulpverlening is een combinatie van online hulp met telefonische en face-to-face contacten.
- 5 Dit doen we vanuit drie perspectieven: 1. Biologische ontwikkeling: hormonale en fysieke groei en de invloed hiervan op het denken en doen van jongeren. 2. Sociaal emotionele ontwikkeling: het leren van de wereld en jezelf daarin een plek geven. 3. Omgeving: vanuit diverse opvoedstijlen, culturele achtergronden en maatschappelijke ontwikkelingen die iedereen raken.
- 6 Dit betreft een combinatie van methodieken zoals Groepswerk, Present Werken, Individuele begeleiding en Informatie&advies
- 7 Alexander Rinnooy Kan (Universiteitshoogleraar Universiteit Amsterdam)
- 8 De term 'pedagogische civil society' is nieuw en heeft betrekking op de betekenis die vrijwillige verbanden en onderlinge betrokkenheid kunnen hebben voor opvoeden en opgroeien. Aspecten van de pedagogische civil society zijn: • sociaal kapitaal (de hulpmiddelen die in een gemeenschap aanwezig zijn om de gezins- en sociale organisatie vorm te geven); • de kwaliteit van sociale relaties; • de mate van onderlinge vertrouwdeheid (publieke familiariteit) en vertrouwen; • inbedding in formele en informele netwerken; • de bereidheid om zich in te zetten voor elkaar en voor de gemeenschap; • het bestaan van gedeelde normen
- 9 <https://www.meerwaarde.nl/nieuws/koersplan>

- 10 Wie is de civil society? Civil society is in de Wmo een belangrijke term voor burgerparticipatie. Het wordt gebruikt om de eigen verantwoordelijkheid van burgers en hun verbanden te benadrukken. Civil society verwijst naar dat deel van de samenleving waar burgers de dienst uitmaken, zelf maatschappelijke kwesties aanpakken.
- 11 Burgerschap op school, Inspectie van het Onderwijs, december 2016

DE KRACHT VAN DICHTBIJ

Koers Sociaal Werk Jeugd 2018 – 2023
is een uitgave van MeerWaarde, 2018
2e druk, januari 2020

Eindredactie: Renata Fideli, Maud Tromp en
Monique Kuik

Met dank aan alle jongeren, collega's en ouders,
samenwerkingspartners, opdrachtgever en een ieder
die geïnspireerd, meegedacht, meegelezen of
waardevolle feedback gegeven heeft.

MeerWaarde
Postbus 429
2130 AK Hoofddorp

T 023 – 569 88 88
E informatie@meerwaarde.nl
www.meerwaarde.nl

